

Esittely | 14.10.2005

PAIKALLISJÄRJESTÖKOHTAISTEN NETTISIVUJEN RAKENNE

Paikallisjärjestöjen omille sivuille pääsee suoralla osoitteella, joka on muotoa

www.sak-paikalliset.fi/paikkakunta
(esim. www.sak-paikalliset.fi/kokkola)

Paikallisjärjestöt voivat rakentaa omien sivujensa navigoinnin tarpeidensa mukaan. Tässä hahmotelmassa esitetään hyvin laaja "perusmalli".

Etusivu

- suuret paikallisjärjestöt: päivittyvä etusivu:
 - Uutiset: uusimmat uutiset lyhennelminä (kaksi-neljä)
 - Kalenteri: listaus lähiajan tapahtumista (3-10 kpl) (vain oman järjestön tapahtumat sekä ilmoittautumislomake)
 - Esittely ja yhteystiedot: paikallisjärjestön lyhyt esittely ja yhteystiedot (yht.tieto moduuli, jossa on vain kyseisen paikallisjärjestön tiedot)
 - Pikahaku
 - Pikavalikko alueen muiden paikallisjärjestöjen nettisivuille
- pienet paikallisjärjestöt: staattisenakin toimiva etusivu, esim.
 - Paikallisjärjestön lyhyt esittely ja kuva/kuvia

Navigointi

Ajankohtaista

- uutiset (10 uusinta, joista näkyy otsikko ja ingressi. loput arkistossa, näkyy listassa vain otsikko)
- tapahtumakalenteri (omat tapahtumat)
- lehti pdf-muodossa (jos on)
- suljettu ilmoitustaulu jäsenille:
 - kiertokirjeet ja muut sisäiset tiedotteet
 - kyselyt (SAK:n Webropol-lisenssi www.webropol.com)

Paikallisjärjestön esittely

- toiminta-ajatus
- toiminnan esittely
- toiminta-alue
- hallitus yhteystietoineen
 - erikseen puheenjohtaja, varapuheenjohtaja, sihteeri, rahastonhoitaja, kirjeenvaihtaja ja jaostovastaavat
- mukana olevat ammattiosastot (+ linkit mahdollisille kotisivuille)
- lista myös niistä alueen ammattiosastoista, jotka eivät ole mukana

Esittely | 14.10.2005

Edunvalvonta

- työntekijöiden edunvalvonta (osittain linkityksenä esim. SAK:n nettiin)
- yhteistyökumppanit
 - viranomaiset
 - kansalaisjärjestöt
- edustajat alueen työvoima-, koulutus- ja muussa hallinnossa

Hankkeet

- listaus ja esittely niistä hankkeista, joissa järjestö on mukana

Keskustelu

- suljettu keskustelupalsta aktiiveille
- mahdollisuus järjestää verkkokokouksia
 - viestiympäristö
 - dokumenttiympäristö (max 5 dokumenttia, lisätään ohjeistus tiedostojen koosta ja niiden säännöllisestä poistamisesta)

Palaute

- palautelomake

Sivukartta

Haku (kohdistettu haku omaan sivustoon)

- sivut, uutiset, tapahtumat, suljettu uutiset jos loggautunut, liitetiedostot...
- keskusteluhaku itse keskusteluissa
- tarkennettu haku

Sähköpostilistatyökalu

Työkalun avulla paikallisjärjestöt voivat helposti lähettää viestejä ryhmälähetyksenä jäsenilleen ja hallinnoida ryhmien sähköpostiosoitteita.

Esittely | 14.10.2005

VAIHTOEHDOT

Laaja malli

++

[Palaute](#) | [Sivukartta](#) | [Haku](#) | [Paikallisjärjestöjen portaali](#)

YHTEISTYÖTÄ SATA VUOTTA
1906-2006

SAK:n Tampereen
Paikallisjärjestö ry

Laaja paikallisjärjestö

Lorem ipsum dolor sit amet, consectetur adipiscing elit, sedim nonummy euismod tincidunt utareet dolore magna aliquam erat volutpat. Ut wisi enim ad minim veniam, quis nostrud exercitation ullamcorper suscipit lobortis nisl ut aliquip commodo consequat. Duis autem vel eum iriure dolor in hendrerit in vulputate velit esse molestie consequat, vel illum dolore eu feugiat facilisis at vero eros et accumsan.

tästä linkki ++

Laaja paikallisjärjestö
 Kalevankatu 4,
 40100 Iisalmi

tel. (000) 656 611
 fax (000) 656 611
 email tampere@sak.fi

Etusivu ++

Ajankohtaista

Esittely

Edunvalvonta

Hankkeet

Keskustelu

Ajankohtaista

Voionmaalla järjestettiin viestintäkurssi
17.9.2005

Suomen Ammattiliittojen Keskusjärjestön SAK:n mielestä Suomen maahanmuuttopolitiikan työperusteisuutta olisi vahvistettava. [Lue lisää](#)

Kuopiossa järjestettiin nettikoulutusta 22.9.2005
22.9.2005

Adaak naajo ippo ie. Adaak naajo ippo ie. [Lue lisää](#)

Toimintasuunnitelma julkistettu
10.9.2005

Tampereen toimintasuunnitelma on nyt valmis ja netissä [Lue lisää](#)

Alueen järjestöjen verkkopalvelut:

Valitse järjestö ▼

Tapahtuma 12-14.7

Tapahtumakalenteri

11.-12.11.2005
Vuosikokous ++

25.11.2005
Illanvietto Tampereen Työväen Teatterissa ++

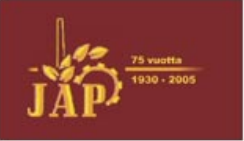
31.12.2005
Uudenvuoden juhlat Pyynikintorilla ++

Esittely | 14.10.2005

Suppeampi malli

Paikallisjärjestöjen portaali

SAK Paikallisjärjestöt



Esittely

Hankkeet


Yhteystiedot

Basic testi
 Kalevankatu 4,
 40100 Iisalmi

tel. (000) 656 611
 fax (000) 656 611
 email basic@basic.fi

Alueen järjestöjen verkkopalvelut:

Valitse järjestö
▼




Tapahtuma 12-14.7

a+ a-

Basic sivusto

Lorem ipsum dolor sit amet, consectetur adipiscing elit, sedim nonummy euismod tincidunt utareet dolore magna aliquam erat volutpat. Ut wisi enim ad minim veniam, quis nostrud exerci tation ullamcorper suscipit lobortis nisl ut aliquip commodo consequat. Duis autem vel eum iriure dolor in hendrerit in vulputate velit esse molestie consequat, vel illum dolore eu feugiat facilisis at vero eros et accumsan.

>Lorem ipsum dolor sit amet, consectetur adipiscing elit, sedim nonummy euismod tincidunt utareet dolore magna aliquam erat volutpat. Ut wisi enim ad minim veniam, quis nostrud exerci



Tation ullamcorper suscipit lobortis nisl ut aliquip commodo consequat. Duis autem vel eum iriure dolor in hendrerit in vulputate velit esse molestie consequat, vel illum dolore eu feugiat facilisis at vero eros et accumsan.

Lorem ipsum

Lorem ipsum dolor sit amet, consectetur adipiscing elit, sedim nonummy euismod tincidunt utareet dolore magna aliquam erat volutpat. Ut wisi enim ad minim veniam, quis nostrud exerci.

Tation ullamcorper suscipit lobortis nisl ut aliquip commodo consequat. Duis autem vel eum iriure dolor in hendrerit in vulputate velit esse molestie consequat, vel illum dolore eu feugiat facilisis at vero eros et accumsan.

[Lue lisää >>](#)

Esittely | 14.10.2005

SIVUJEN JULKAISUJÄRJESTELMÄ CONTENT MANAGER

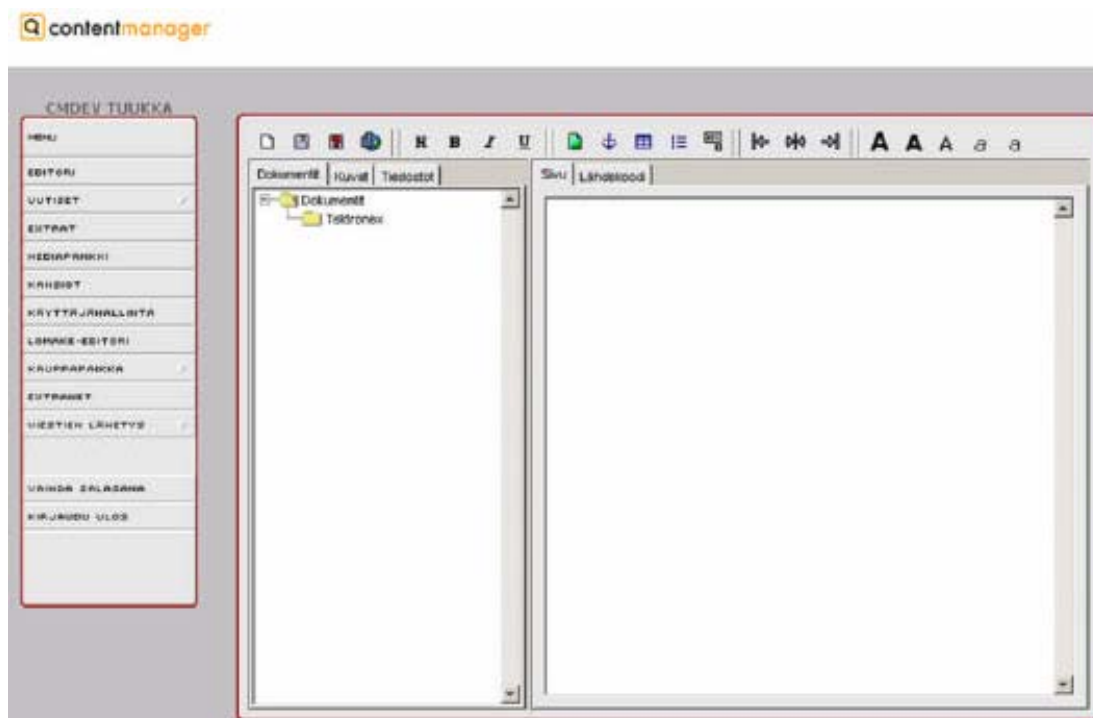
Yleistä

Content Manager (tästä eteenpäin lyhyesti CM) on selainpohjainen päivitystyökalu internet-sivustojen sisällönhallintaan. Sen on kehittänyt Nitro Oy, joka on erikoistunut digitaalisen kommunikaation ratkaisuiden kehittämiseen, tuottamiseen ja markkinointiin.

Internet-sivuston ylläpitäminen jää helposti vähälle huomiolle. Sivusto on kuitenkin yritykselle tai yhteisölle tärkeä viestintäväline. Negatiivinen mielikuva syntyy, jos sivusto esimerkiksi sisältää vääriä yhteystietoja tai vanhentunutta informaatiota tuotteista tai palveluista.

Yksi syy siihen, että sivustoja jätetään usein päivittämättä, on päivitystyön hankaluus. Sivustot toteutetaan useimmiten HTML-kielellä eikä sen opetteluun ole aina aikaa tai mahdollisuuksia. Tähän ongelmaan CM tarjoaa erinomaisen ratkaisun.

CM sisältää Java-ohjelmointikielellä toteutetun editorin. Javaohjelmointikielen on kehittänyt Sun Microsystems inc. Editorin selkeän käyttöliittymän avulla internet-sivuston sisällön muokkaus on yksinkertaista. Mikäli sivuston päivittämisestä vastaa useampi henkilö, heidät voidaan jakaa erilaisiin käyttäjäryhmiin. Kullekin ryhmälle voidaan asettaa oikeudet eri sivuston osien muokkaamiseen.



Kuva 1. Content Manager.

Esittely | 14.10.2005

Ominaisuudet

CM:n päätyökalu on sen helppokäyttöinen editori. Editorilla tehdään sivujen normaalit päivitystoimenpiteet, kuten tekstin muokkaus, kuvien lisäys sekä linkkien ja taulukoiden luonti. Editorin työkalupalkki on samankaltainen kuin Microsoft Windows -käyttöjärjestelmässä. Editoriin kuuluu lisäksi tiedostoikkuna, jolla hallitaan sivustoon kuuluvia sivuja, kuvia sekä muita dokumentteja.

Editorin lisäksi CM sisältää erilaisia lisämoduuleita, jotka integroidaan osaksi CM:ia. Asiakas voi itse määritellä, mitkä moduulit hän haluaa ja tarvitsee. CM:iin on lisättävissä mm. uutis- ja keskustelupalsta-moduulit. Editori on kaksikielinen. Oletuskielenä on englanti ja suomi on valittavissa käyttäjäkohtaisesti.

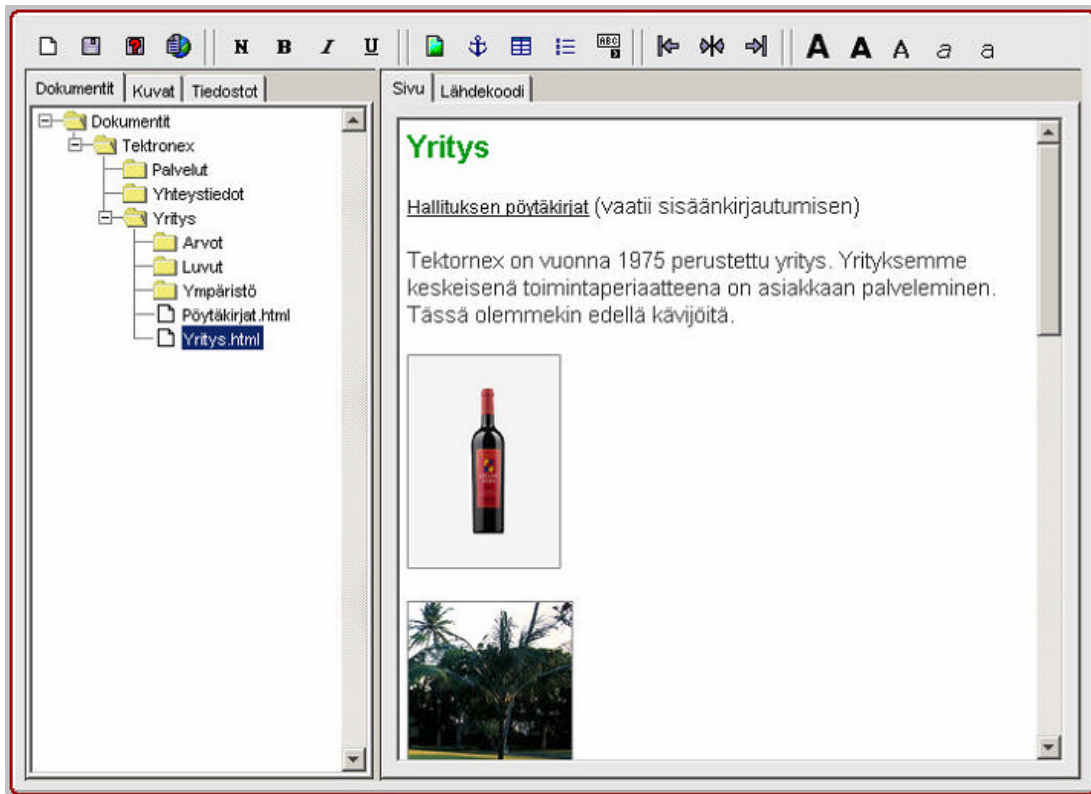
Moduulit

Moduulit ovat itsenäisiä toimintoja, jotka voidaan sulavasti liittää osaksi CM:ia. Ne näkyvät yleensä omina kohtinaan CM:n päävalikossa. CM on toteutettu moduuleilla, koska sitä käytetään hyvinkin erilaisten sivustojen ylläpitämiseen. Toisilla sivustoilla ei esimerkiksi ole lainkaan keskustelupalstaa, toisissa taas ei tarvita suljettuja osioita. Asiakkaan on siis turha hankkia sellaisia toimintoja, joita hän ei tarvitse. Moduulien avulla jokaiselle asiakkaalle voidaan luoda juuri sellainen työkalu, jonka avulla sivuston päivitys on nopeaa ja helppoa. Jos asiakkaan sivustolle tehdään myöhemmin muutoksia, voidaan vaadittava moduuli integroida CM:iin ilman koko työkalun päivittämistä.

Esittely | 14.10.2005

Editori

CM:n päätyökalu on editori. Editorilla tehdään pääosa varsinaisesta päivitystyöstä, kuten tekstin muokkaus, kuvien ja lomakkeiden lisäys sekä linkkien, taulukoiden ja listojen luominen.



Kuva 2. Editori.

LISÄTIETOJA

Pauli Vento
SAK:n pääkäyttäjä
webmaster@sak.fi
Puh. 020 774 0112
Gsm 040 522 3611